

PROTOURES ET DIPLOURES DES AÇORES ET DE MADÈRE.

Par B. CONDÉ.

J'étudie ici des matériaux recueillis d'une part sur 4 îles du groupe des Açores (Terceira, Pico, São Miguel, Santa Maria) par M. l'Abbé H. HÆSTLANDT et d'autre part à Madère par M. J. M. BASSOT, la rééolte de ee dernier m'ayant été eommuniquée par mon ami Cl. DELAMARE DEBOUTTEVILLE. Bien que très maigre, le produit de ees chasses présente un grand intérêt puisque les 5 spécimens réunis se répartissent entre 4 espèces : 2 Protoures, dont l'un est inédit, et 2 Campodéidés ; ee sont, de plus, les premiers représentants de ees groupes signalés sur ees îles.

Protoures.

1. *Acerentulus* cf. *gerezianus* da Cunha 1952.

Ile de São Miguel, hameau de Lagoa das Furnas, eommune de ee nom, alt. 300 m, en forêt : 1 larve I (9 segments abdominaux) ; 28-VIII-55.

Cet eexemplaire se rapproche beaueoup de l'*A. gerezianus* da Cunha par les caractères du labre, du filament de soutien de la glande maxillaire et surtout du tarse I ; à eet article, toutefois, le sensille *c* est un peu plus eourt que *d* (27/35), ees deux phanères étant subégaux chez les *gerezianus* typiques ; les dimensions des autres sensilles eoneordent avec la diagnose de *gerezianus* : $a = 25$, $b = 19$, $f = 38$, e et $g = 23$.

Déerit des sieras de Gerez et de Sintra, d'après des adultes des deux sexes et des larves II, *A. gerezianus* n'avait pas été retrouvé ailleurs.

2. *Acerentulus maderensis* n. sp.

Madère, Caldeirao Verde, près de Quiemadas, dans l'humus d'un sous-bois de Bruyères arboresentes : 1 larve II (10 segments abdominaux) ; VIII-56.

TÊTE. — Labre très réduit. Filament de soutien de la glande maxillaire eourt ; la position de son renflement apical par rapport à la branche maxillaire des fuleres n'a pu être précisée.

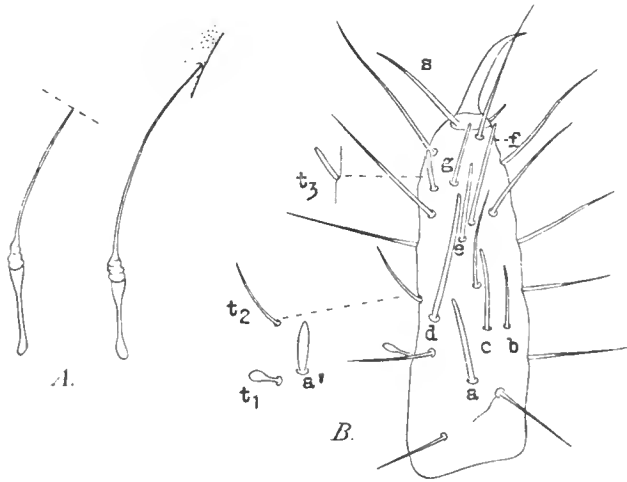
THORAX. — Le pronotum porte une rangée de 4 poils dont les

latéraux sont un peu plus courts que les submédians. Le méso- et le métanotum, avec leurs régions pleurales, ont respectivement 20 et 18 poils.

Tarse I. Long. : 35,7 μ . Griffes : 11,5 μ . TR = 3,1. Appendice empodial et sensille subsétiforme pré-tarsal s normaux.

La face tergale du tarse porte 3 sensilles : un proximal t_1 claviforme, rectiligne ; un distal t_3 bacilliforme ; un intermédiaire t_2 subsétiforme, court.

Face postérieure avec 7 sensilles de calibres différents, a et d étant beaucoup plus épais que les autres, et de longueurs inégales : a est court (17), son apex n'atteignant pas l'embase de t_2 ; b et g



Acerentulus maderensis n. sp., larve II. — A. Filaments de soutien des glandes maxillaires. — B. Tarse I droit, face postérieure ; le groupe des sensilles t_1 , t_2 , a' et le sensille t_3 vu de profil sont empruntés au tarse gauche.

sont subégaux (12) et plus courts que tous les autres ; c (16) est à peine moins long que a ; d est le plus long de tous (26) ; e est identique à c ; f est de longueur intermédiaire (20) entre a et d .

Face antérieure avec 2 sensilles (b' manque toujours chez la larve II) ; a' , relativement épais et légèrement styloïde, s'insère un peu plus distalement que t_1 .

ABDOMEN. — Chétotaxie typique du stade II. Appendices II et III munis chacun de 2 soies, la subapicale plus longue que l'apicale.

AFFINITÉS. — L'espèce est immédiatement reconnaissable par les caractères de son tarse I et tout spécialement par la forme insolite du sensille t_3 qui est bacilliforme, et non lancéolé comme il est de règle chez les représentants du genre *Acerentulus*.

Diploures Campodéidés.

3. *Campodea (Monocampa) quilisi* Silvestri 1932.

Ile de Terceira, monte Brazil, commune d'Angra, alt. 100 m : 1 ♂ ; 28-ix-55.

Ile de Pico, hameau de Cais do Pico, commune de São Roque, alt. 100 m : 1 ♀ ; 21-ix-55.

Ces spécimens, amputés de leurs cerques, ressemblent beaucoup à ceux que j'ai déterminés de Corse et du Maroc occidental. Les types de l'espèce sont d'Espagne (Grenade).

4. *Eutrichocampa hispanica* Silvestri 1932.

Ile de Santa Maria, hameau de Farropo, commune d'Almageira, alt. 200 m : 1 ♀ ; 11-viii-55.

Décrite d'Algésiras d'après des ♀, cette forme a été citée des environs de Lisbonne (Lumiar, Serra de Monsanto) par WYGODZINSKY (1944), sans mention du sexe des nouveaux spécimens.

Les antennes de notre exemplaire ont 22 articles (19-22 chez les types) et le sensille bacilliforme de l'article III est postéro-sternal, inséré entre les phanères *d* et *e*.

Faculté des Sciences de Nancy, Zoologie générale.

BIBLIOGRAPHIE

1952. DA CUNHA (A. X.). — Quelques Protoures inédits de la Faune Portugaise. *Mem. e Est. Mus. zool. Univers. Coimbra*, **212**, 15 p.
1932. SILVESTRI (F.). — *Campodeidae (Thysanura)* de España. Parte primera. *Eos*, 8, pp. 115-164.
1944. WYGODZINSKY (P. W.). — Contribuição ao conhecimento dos *Entotrophi* e *Thysanura (Apterygota Insecta)* de Portugal. I. Intra-dução. Família *Campodeidae (Entotrophi)*. *Rev. brasil. Biol.*, **4**, pp. 501-512.